

Húsvét

eredetileg

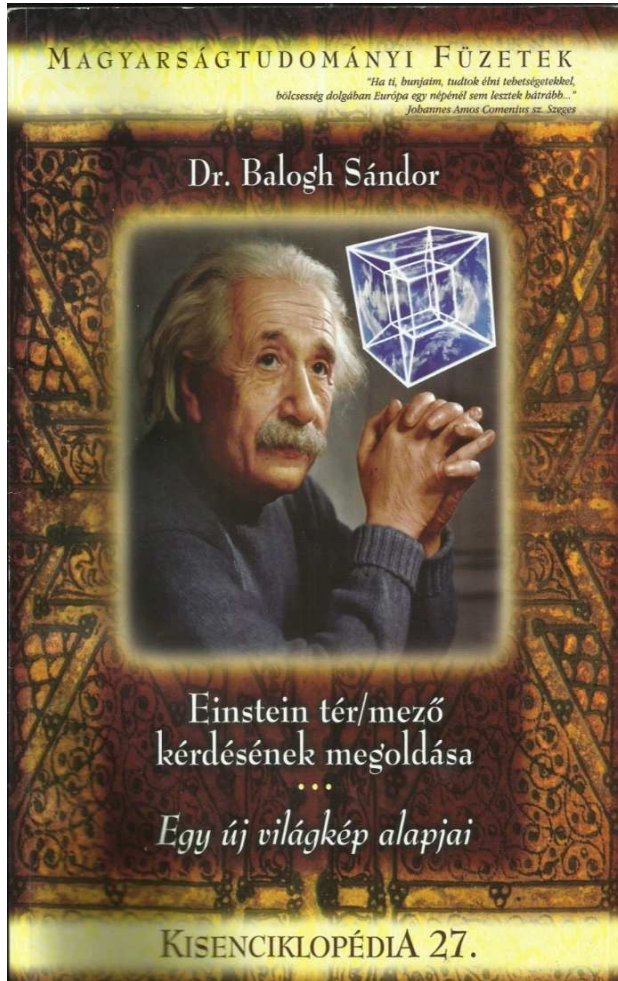
a tavaszi **nap-éj** egyenlőség ünnepe
/a „**TÉR-IDŐ** egység” ünnepe/

2018.03.31.

Berényi László Géza

<http://koristen.hu>

Hogyan lehet az **IDŐ**t a **TÉR**ben megjeleníteni?

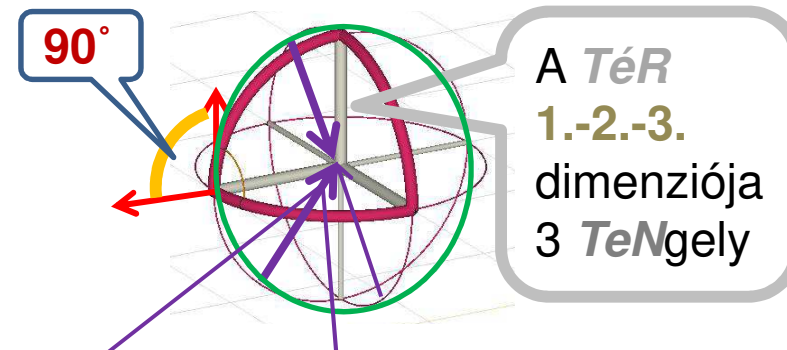


„általános mezőelmélet”

Mint láttuk, a magasabb dimenziókhöz való eljutás harmadik esetére a fent tárgyalt fermion-bozon ket-tössége vezetett rá, ami szerint a magasabb dimenzió az alacsonyabb dimenzióknak fél fordulattal, illetve derékszögben való kiterjedése. Itt meg kell jegyezni, hogy a dimenziók egymásra épülnek, például a negyedik dimenzió a harmadik dimenziós tárgyra derékszögben épül, ahogy sík az egyenesre, vagy a kocka a síkra.

Dr. Balogh Sándor: Egy új világkép alapjai

A **GÖMB** felülete a **4. dimenzió!**
(vagyis az „**IDŐ**”)



A középpont az **5. dimenzió: „INFORMÁCIÓ”**

/A gömbfelület normálisa a középpontba tart/

Nem látom, tehát nincs is! Sokan vannak így a nem látható dimenziókkal, így az **idő**vel is, amit a **4. dimenzió**nak szokás elnevezni.

Három dimenziós TÉRben vajon hogyan lehet megjeleníteni a további dimenziókat?

Einstein is próbálkozott ezzel a feladvánnyal. Az elképzelése a kocka belsejében lévő un. „**hiperkockáról**”, mint a 4. dimenzió megjelenítéséről, nem volt túl meggyőző.

Dr. Balogh Sándor javaslata egy „univerzális” receptet tartalmaz, miszerint „**a magasabb dimenzió az alacsonyabb dimenzió**nak, fél fordulattal ill. derékszögben való **kiterjesztése**”. A dimenziók egymásra épülnek, ahogy a sík az egyenesre vagy a kocka a síkra.

A **TÉR 3 dimenziójának** félegyeneseihez rendelt egységvektorok végpontjait egyenesekkel összekötve egy **oktaédert** kapunk. A végpontokon a fenti javaslat értelmében az egységvektorokra *merőleges* síkot képezve, egy **gömb** érintősíkjaihoz jutunk.

Vagyis az **egységnyi sugarú gömb** felülete adja a három dimenziós térben a **4. dimenzió mértani helyét!**

Sikerünkön felbuzdulva lépünk tovább, keressük meg az **5. dimenzió mértani helyét!** A gömbfelület bármely pontjában az érintő síkra *merőleges* egyenes a **gömb** „középpontjába” tart. A következő diaképen közvetve érzékelhetővé tettük a láthatatlannak gondolt **4. és 5. dimenziót!**

Elforgatás után szimmetrikus alakzatot nyerhetünk:

A **Tér** és az **Idő** egysége > „információ”

A látható oldal 3

összemetsződése:

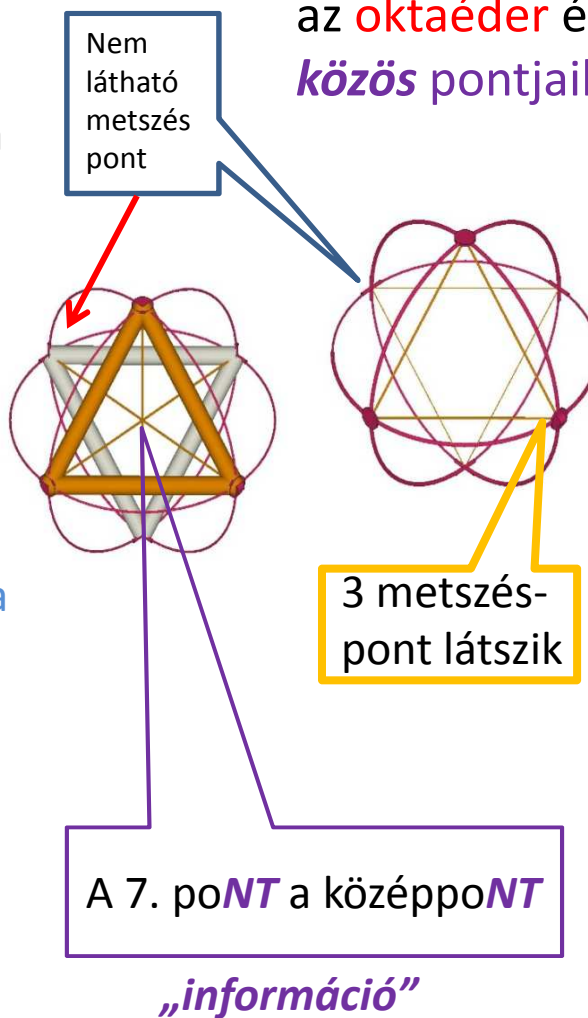
- összekötve egyenesekkel > talpára állított egyelő szárú háromszöget kapunk

A nem látható oldal 3

összemetsződése:

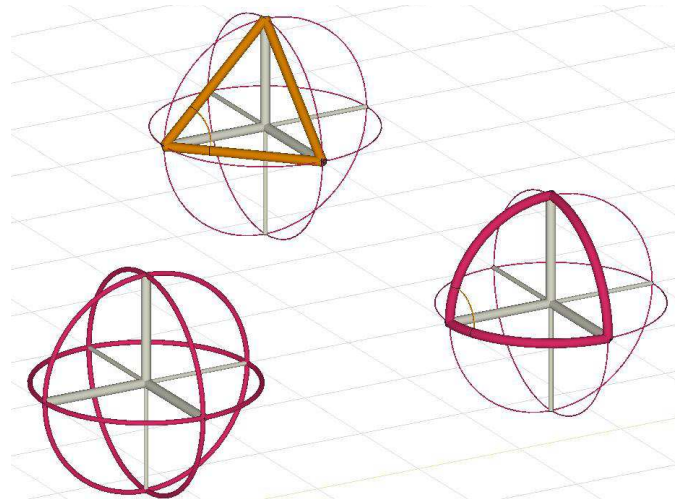
- összekötve egyenesekkel > sarkára állított egyelő szárú háromszöget kapunk

>> „**Dávid csillag**” (a TÉR-Idő egységét fejezi ki)



A látható oldal 3 összemetsződése:

- összekötve egyenesekkel /**Tér**/, az oktaéder egy lapja



- összekötve körívvel /**Idő**/ gömbháromszög

A **TÉR 3** dimenziója után az **Idő a 4.** dimenzió. A féltengelyek végén lévő pont kis környezetében kialakított merőleges síkok összessége **gömbfelületet** alkot. A **gömbfelület** eleget tesz a kívánalmaknak, a 90°-os elfordulás a felület minden pontjában létrejöhethet. Az **idő** tehát a **GöM**bel/**Kör**rel hozható összefüggésbe (év**Kör**), az időegységek a **Föld** ciklikus mozgásából, (**Ke**Ringés, forgás) számíthatók.

Keressük az **5. dimenzió** helyét az előbbi **TÉR**ben! A gömbfelület bármely pontjában az érintő síkra merőleges egyenes a „**középpONT**ba” tart. A **TÉR középpontja** egybeesik az **idő gömbjének középpontjával**: **Ez egy fontos „információ”!** Más szóval: ez egy **áll**ítás. a **TÉR** és az **idő** „**egyközpontú**”, egymástól el nem választható, **EGY!** Ezt **áll**apotnak is nevezhetnénk. A **TÉR** bármely **poNT**ja tehát **5 dimenziót** tartalmaz, a **TÉR 3** dimenziója mellett *a vele egyközpontú idő* (közvetve: a **GöM**b középpontjával) ide csatolható. Láthatóan minden **poNT információ** tartalommal is bír. Az **információt** az **5. dimenzióval** azonosíthatjuk. Az *információs mező*: „**matrix**” néven ismert napjainkban.

A **TÉR** bármely pontja lehet viszonyítási pont, azaz kinevezhető „**középpONT**”-nak (ami **áll**). A **TÉR** síkban **2 TeNgellyel** határozható meg. A **poNT** a **T_N** gyököt tartalmazza („fordítva”). A két (egymást metsző)**TeNgely** közös mássalhangzói jelennek meg a **poNT** elnevezésben. A **TÉR**nek is van **fix poNT**ja és az időnek is van **poNT**ja (**időpoNT**)! A **TÉR-Idő**nek **7 közös poNT**ja van (lásd a 6. sz. diaképen). A **viszonyítási pont** : **áll**, hozzá képest **él**, mozog a **TÉR** bármely pontja (a választott rendszerben).

áll – **poNT** – **él** > (**B**)**áll** – **poNT** / **TÉR** – (**B**)**él**

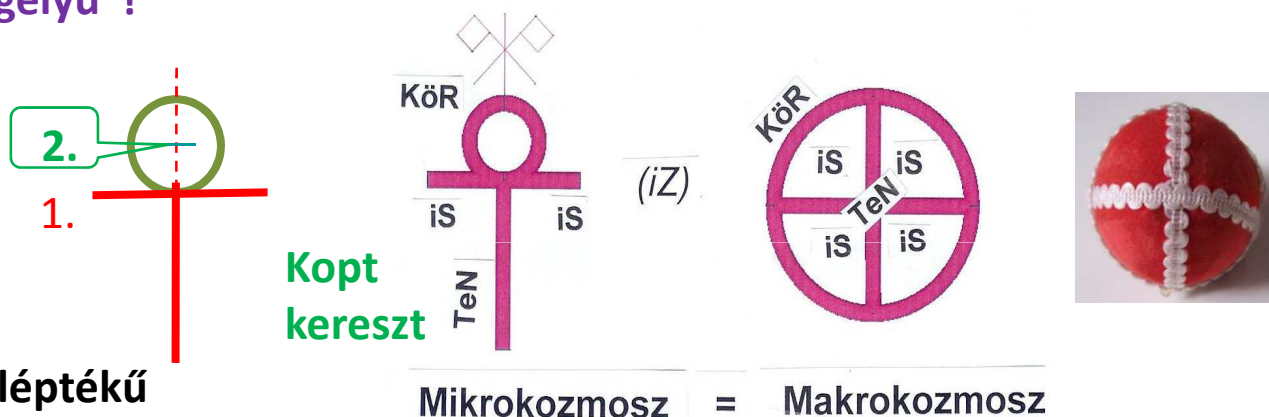
A **TÉR** nem más, mint színpad**TÉR**! A két szereplő : **Báll** és **Bél** !

A Háromság egysége:
az „egytengelyű dualitás”

Az „EGY” jelképének Két
dimenziós (síkbeli)
megvalósítása:

A **TÉR** és az **Idő** két központú,
„közös tengelyű”!

A **TÉR** és az **Idő** Egyközpontú!



Az emberi léptékű
földi világ kétpólusú:
a **Naprendszer**
még ide tartozik. (v.ö.:
az ellipszisnek is **két**
gyújtópontja van)

„Megnyilvánulás *után*”

A kozmosz „belülről” nézve!
/”oldalnézeti világmodell”/

„Megnyilvánulás *előtt*”

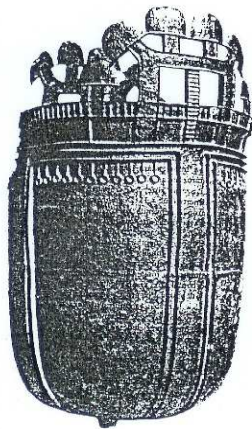
A kozmosz
„kívülről”
nézve!
/”felülnézeti

világmodell”/

Az „EGY” jelképeknek
Három dimenziós (térbeli)
megvalósítása:

„iS”, „iZ” = **TÉR** (piro**S**)

Nagy Károly „talizmánja”
/a szakirodalom nem tudja
mit jelképez!



MAKROKOZMOSZ

Húsvéti tojások: az *átlós tengelyen* az „**Idő**”
jelenik meg különböző variációkban:

- **Növény** (Földhöz kötött), „*forgás*”, hullámvázis
„**András-kereszt**” síkban, vagy a

Gömb forma > az **Idő, KÖR** (fe**HÉR**)



ÜST: **KÖR**+**Te****N**gely, benne **fő** az **íZ**!

Úgy tetszik tehát, hogy felismertük őseink (helytelenül „duálisnak” nevezett) világszemléletének alapelemeit! A **háromság, mint egység** rendszer itt is érvényesül.
Ez volt az eredeti „Sze-NT-HáRomság!

A „dualitás” vagy „párosság” két pólus közötti **szerves kapcsolat** megnevezése. A láthatatlan fonálnak elképzelt **kapcsolati elem** a háromság *harmadik* eleme.

Az „**álló csillagok**” esetében mozgást nem érzékelünk, vagyis az **”idő”** nem értelmezhető! A **TÉR** és az **idő** „**egyközpontú**” és ez a pont „**áll**” (és rezeg)! A csillag fénye rezgésként jut el hozzánk. Így, ebben az esetben csak *hullámtermészetű megnyilvánulásként* érzékelhetjük.

Az emberi léptékű földi világ kétpólusú: A TÉR és az Idő két központú. A Nap „**áll**”, a **BoLygók (BÉLgo)** mozognak, „**MeNNek**” („**MeNNyek országa**”).
A rendezett világegyetem **GöMb**jéből (a Makrokozmosz jelképéből, fo: **MaG**) a Mikrokozmoszban már „**Húsvéti tojás**” lesz. A tojás forma hosszmetsete az ellipszishez közelít. **Az ellipszisnek – mint tudjuk – két gyújtópontja van.**

A világgömb tengelyirányú nézete a körbe rajzolt kereszt. Síkban a tér 2 tengelyével találkozunk, 2 dimenzióban a gömbből **KÖR** lesz. A kereszt metszéspontja egyben a **KÖR** középpontja. Vagyis a **TÉR** és az **idő** „**egyközpontú**”.

A **kopt kereszt** – a Mikrokozmosz jelképe – stilizált emberi test, oldalnézetben. Megfigyelhető, hogy a **KÖR** és a **kereszt** középpontja itt már nem esik egybe. **A TÉR és az Idő két központú.**

ÁLL(rezeg) **ÉL** (mozog)

álló csillag **menyő** csillag (**BoLygó**)

állatöv "mennyeek országa"

BáL ← **BáLtok** (asszony)

TéR kozmikus **iDő** (örökkévalóság)

makrokozmosz **mikrokozmosz**

kozmikus **IDŐ**-ben
 /örökkévalóság/

A **halak**

világkorszakában

megszemélyesítve

a két fogalmat

Jézus és **Mária**

által...

TéR>TeN földi **iDő** (ciklikus idő)

KöR-iS-TeN **KaR-iZ-TeNyér**

NaP **FöLd/HoLd**

→ **Jézus** → **Babba** (**Mária**)

I C **X C** /görög-latin/

„Sz” „N” „B /B” „N” /rovás/

„**Szár Nap**” **Belső/Bél Nap**

„ **3,6 d** ” „ **23,5°** ”

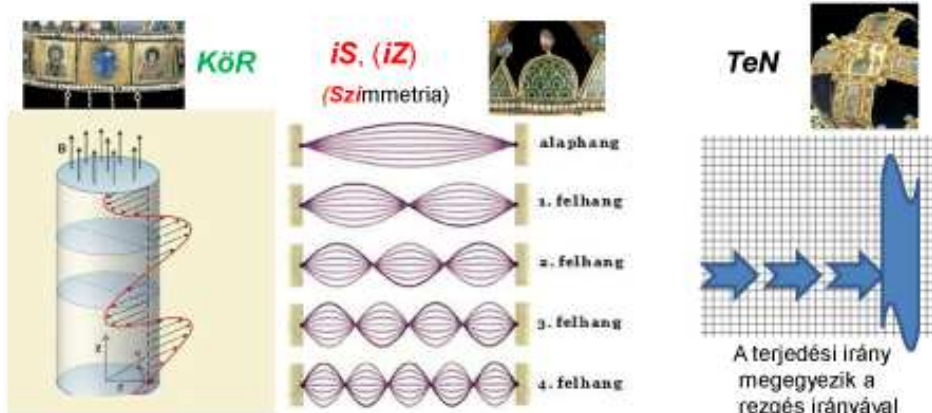
TéR-IDŐ-ben
 /egy ciklusra.../

JéZus (íZzó, Napfiú) életében és halálában is *jelképeket* hagyott útbaigazításul az analógiás gondolkodásra képes emberek számára. A magyar nyelvterületen min. 8000 évre visszakövethető holisztikus szemlélet, a „KöRöSZTÉNY tudat” követői (pl. a pártusok) számára ez nem volt újdonság, de PaLeSzTiNa („BáL-iS-TeN”) akkori lakossága idegen elnyomás alatt élt, szellemi vezető nélkül tengődött.

A **demonstráció**, amely a dimenziók közötti (oda-vissza!) átjárás lehetőségét volt hivatva bizonyítani, végül is **nem merült feledésbe**, hála a zsidóságnak , akik üzleti lehetőséget szimatolva („bestseller”) Jézus történetét, tanításait (ugyan alaposan megrostálva, egy „BáL” (PáL) álnéven író publicista írásaival kiegészítve) az Ószövetség című könyv mellékleteként nagy példányszámban kiadták.

A *mágikus jelképek* azonban holografikus filmként viselkednek, melynek előhívásakor a „referenciasugár” (az elkészítés óta változatlan magyar nyelv) által megvilágítva plusz dimenzióval gazdagodunk, azaz rekonstruálni tudjuk az eseményeket. *Az üzenet nekünk magyaroknak szól*, kötelességünk tovább adni a gyengén látóknak, nagyot hallóknak (süketeknek, vakoknak)!

/ hullámtermészetű megnyilvánulás: /



Torziós hullám Transzverzális hullám Longitudinális hullám

Folyadékban (pl. tengeren) ennek megfelel :

ÖRVÉNY SZÉL OKOZTA HULLÁM CUNAMI (szökőár)

„Kör” „iS” „TeN”

A 3 féle rezgés megfeleltethető 3 féle mozgásnak :

/ részecske jellegű megnyilvánulás: /

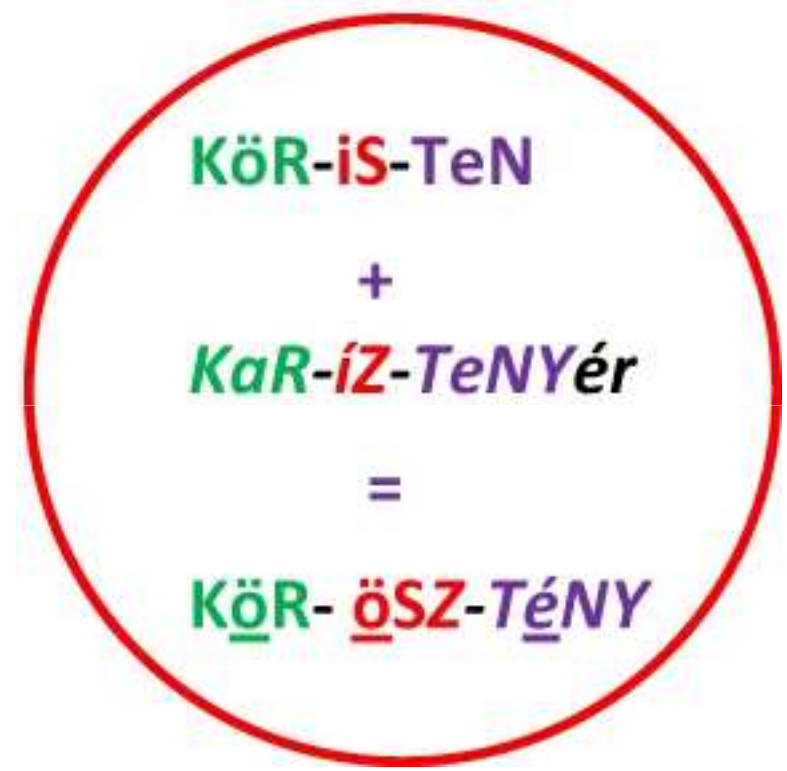
KaR > Körmozgás

iZ(ület) > iZgő mozgás (fel-le mozgás)

TeNyér > TeNgely irányú (egyenesvonalú) mozgás /az 5 ujj = 5 TeNgely : csomópontja a TeNyér)

/ vagy a hullámtermészetű vagy a részecske jellegű megnyilvánulást érzékeljük !!

A Fizika (Makrokozmosz) és a Biológia (Mikrokozmosz) egymástól el nem választható: > BioFizika



A rezgés (Makrokozmosz: Kör-iS-TeN) közelről mozgás (Mikrokozmosz: KaR-íZ-Tenyér). A kettő ugyanaz az EGY!

Az „őstudás”: a Kör-ösZ-TéNy tudat!

JéuS ViRáGvasárnapi
bevonulása Jeruzsálembe
Szamárhátan, PáLma ággal
ViRáGszőnyegen.
/oldalnézeti világmodell/

PáLma => „BáL”

JézuS => „iS”

Szamár => fo: „iS”

ViRág>ViLág>BéLág

(BéLgo>BoLygó>FöLd,

ViRgo=Szűz>BaBBa

Mária (BáL BéLjének

Belsője)

BaRka>”PáR”



A jelképek
értelmezése:

A szamár hátán
egyenlő szárú
kereszt jelöli a
Mikrokozmosz és
a Makrokozmosz
közös TeNgelyét.
(felülnézet)



A Makrokozmosz
jelképe



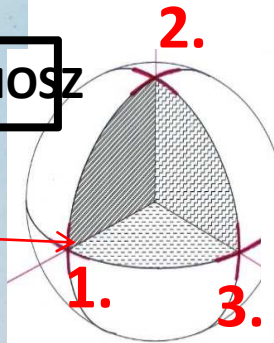
MAKROKOZMOSZ



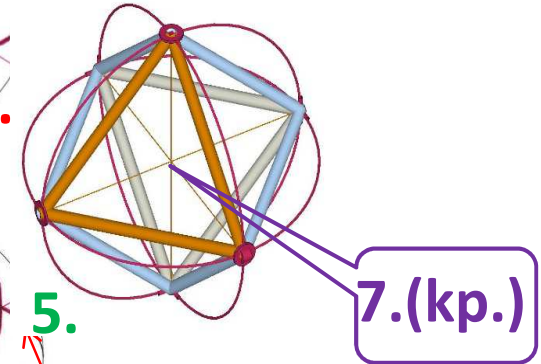
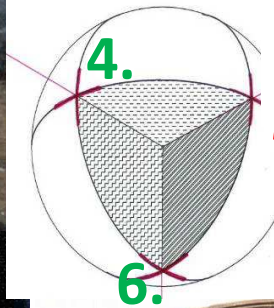
Munkácsi Mihály : Golgota

„koponya” hegy

„MaG”/GöMb

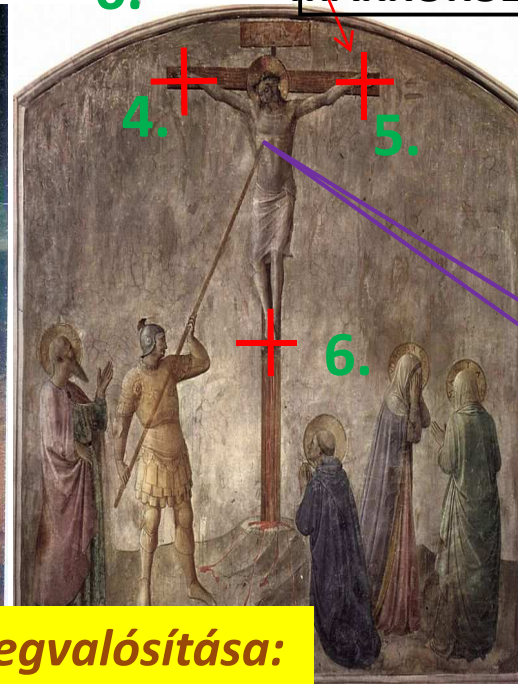


Osztódó sejtMaG



A TÉR-IDŐ közös pontjai

MAKROKOZMOSZ



7.(kp.)

Az „EGY” jelképének Két dimenziós megvalósítása:

Fra Angelico, XV.sz.

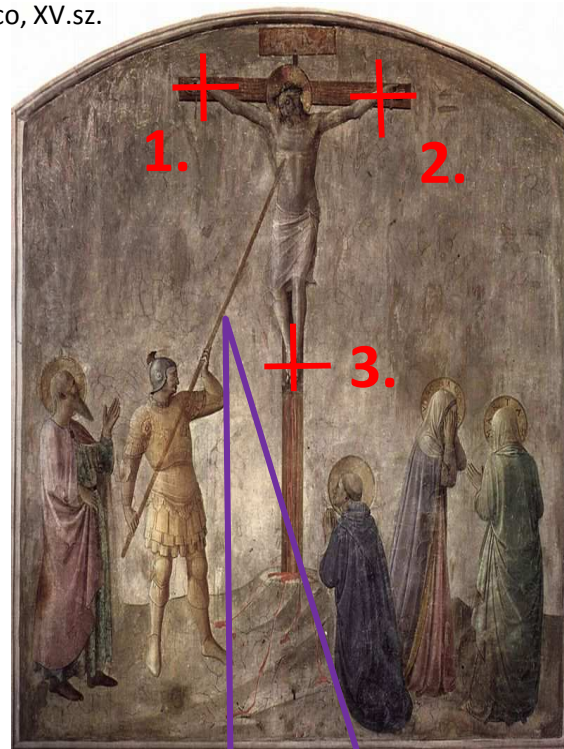
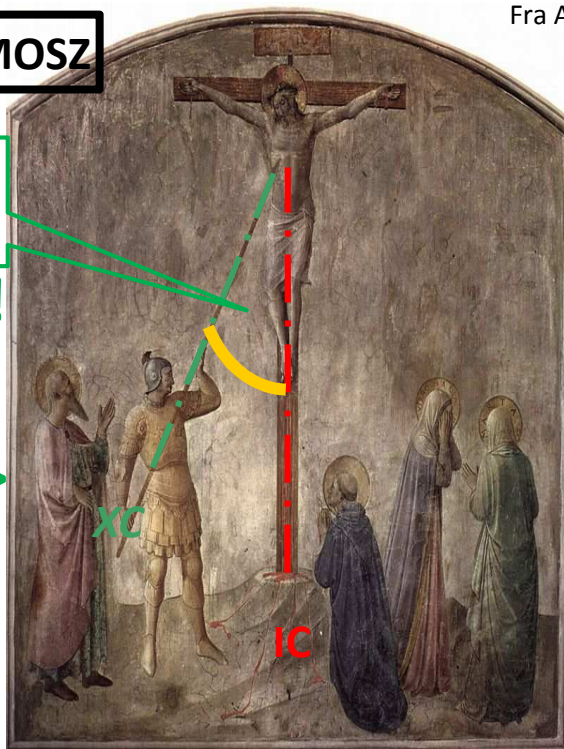
MIKROKOZMOSZ

XC,
BaBBa

23,5°

1 „szög”!

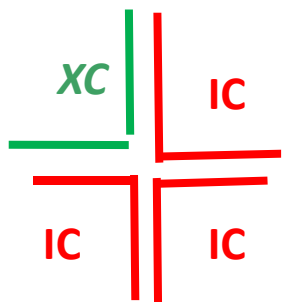
„IDŐ”
Északi sarok >
„S” rovásjel
/1 dim./



3 szög!
/nem 4 db!/
3db 90°-os
derékszög >
„TÉR”

IC, Jézus

3 sarok >
3 „S” rovásjel
/3 dim./



3 sarok >
3 „S” rovásjel
/3 dim./



Vér és víZ avagy Vér és Víz
Energia / Információ

**Az „EGY” jelképének
Két dimenziós megvalósítása:**

A kozmikus egységtudat: a TÉR-IDŐ EGYsége!

MIKROKOZMOSZ

„KÉZNÉL LÉVŐ ANALÓGIÁK”

MAKROKOZMOSZ

A **TÉR** 3 dimenziója:

1.,2. és 3. ujj

ÁLL (90°) > (Nap)

„**BÁL**”

Az **IDŐ** a 4.

dimenzió:

a 4. ujj (és az 5. ujj)

ÉL ($23,5^\circ$) > (Föld)

„**BÉL**” (a kisujj az együtt mozgó **HoLd**)

5. dimenzió:

Információ

a 4. ujj és az 5. ujj

„**együtt mozog**” : >>

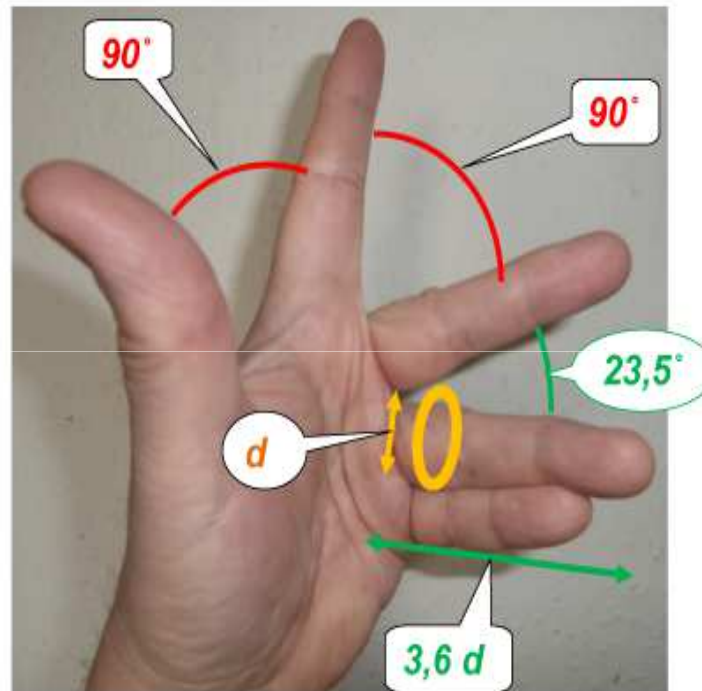
TeNyér : „**TeN**”

síkban a **TÉR**: **TeN**gely

Mennyasszony+**Gyűrűje**=Naprendszer > **spirálkarok**:**Makrokozmosz**

Leképeződések:

Tér – Idő modell



MAKROKOZMOSZ KICSIBEN (zsebben elfér)

3 dim. „**TÉR**” (Nap) +1 dim. „**IDŐ**” (Föld)

Egyközpontú: tehát EGY!





A po**NT**ot a mai napig is két egymást metsző egyenessel („X”) a legkönnyebb kijelölni.



A két gyújtópont esetében azonban meg kell jelölni azt is, hogy melyik „**áLL**” (a **Nap**) és melyik „**éL**” (a **BoLDoGasszony**, eredetileg: **BáLToK-asszony**) a kettő közül.



Eleink rovásjeleket használtak, így a latin „X” a rovás „**B**”-nek felelt meg. A jelet összeolvasva az információval kaptuk a **B-áL** és **B-éL** kifejezést.



Nap



Föld

A két gyújtópont között az ekliptika hossz**TeNg**elyén található a **Mennyek** (**Menyők**) **ország**a, a **Megboldogultak** találkozó helye.

A KÉT GYÚJTÓPONT KIJEJELŐLÉSE

/A **TéR** síkban **TeNg**elyként jelenik meg/ A **Bá(L)BeL ToR**nya kifejezés $3+1+1=5$ **dimenziót** rejt! /Ezt azóta sem értik!>nyelvezavar/

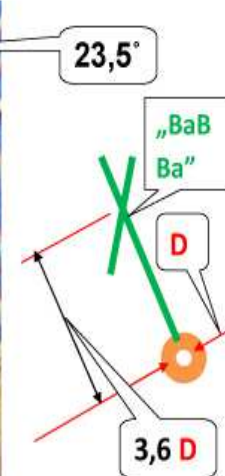
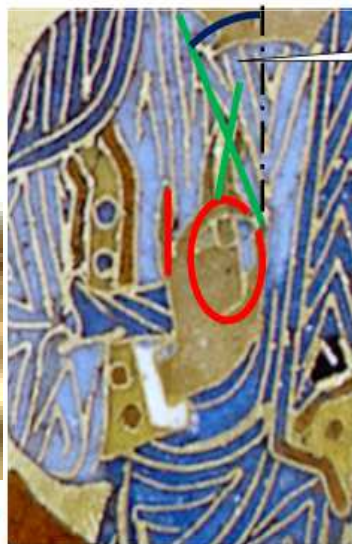
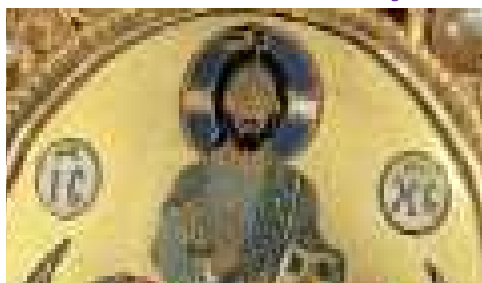
Jézus tanítása a „Mennyek országáról” csak magyarul érthető!

Rovás „ligatúra”



- 5. ujj : I (rovás „SZ”) „Szár”
- 4. ujj : C (rovás „N”) „Nap”
- 3. ujj : X (rovás „B”) „Bél/Belső”
- 2. ujj : X (rovás „B”) „Bél/Belső”
- 1. ujj : C (rovás „N”) „Nap”

„TÉR” >
TeN > TeNyér



Minden más olvasata az IC-XC-nek **BÁL** helytelen! **„IC”** (utólagos belemagyarzás)

Bál (Nap)
Bél jének **BÉL**
(Föld) /B>F/ **„XC”**
Belsője
=> **BaBBa**

Ezzel megfejtettük „Babba” Mária eredetét is!

Minden po**NT** **IC-XC** olvasata : Szár – Nap (Nap forgástengelye) – Belső-Bél-Nap (a Nap-Bél : a Föld Belsője , azaz forgástengelye) 23,5°-ot zár be.

INFORMÁCIÓt rejt!

BÁL

„áll” > kilátszik
(szakáll)

BÉL

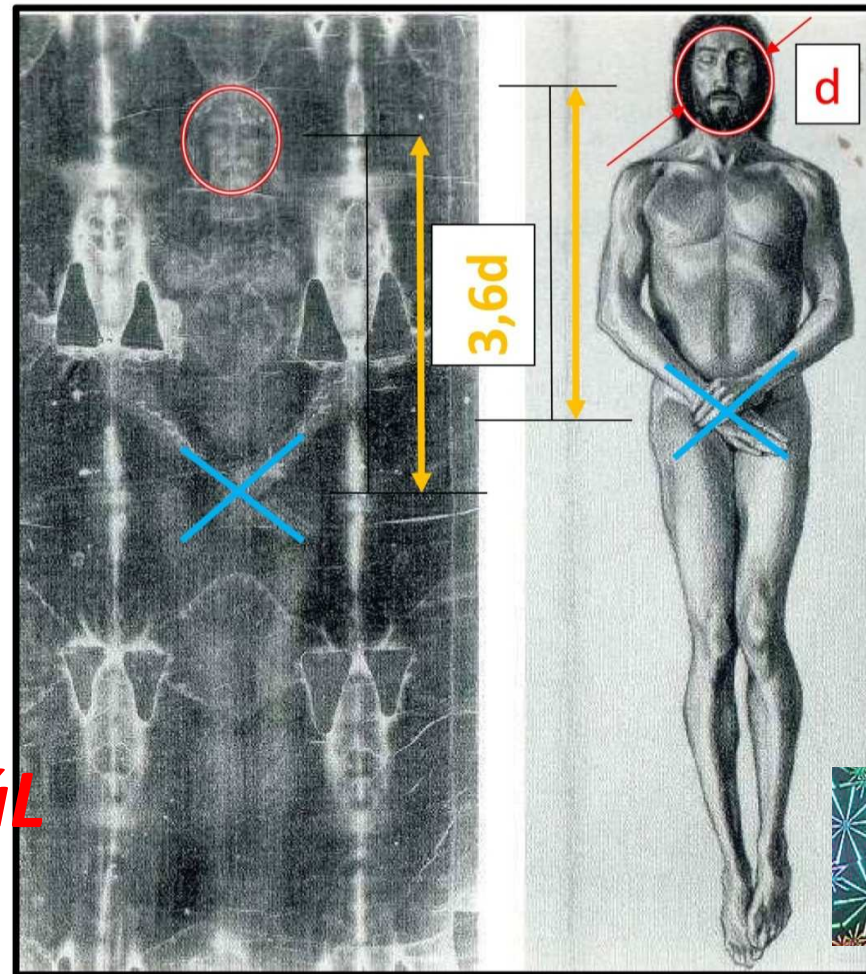
„perisztaltikus
mozgás”

Jézus = **BÁL**

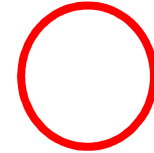
ToRinói

lepeL

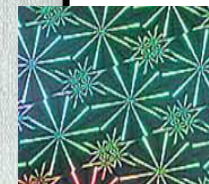
azonos szerkezetű **TÉR**



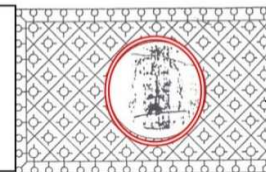
NAP
1. gyűjtő
pont



FÖLD
2. gyűjtő
pont

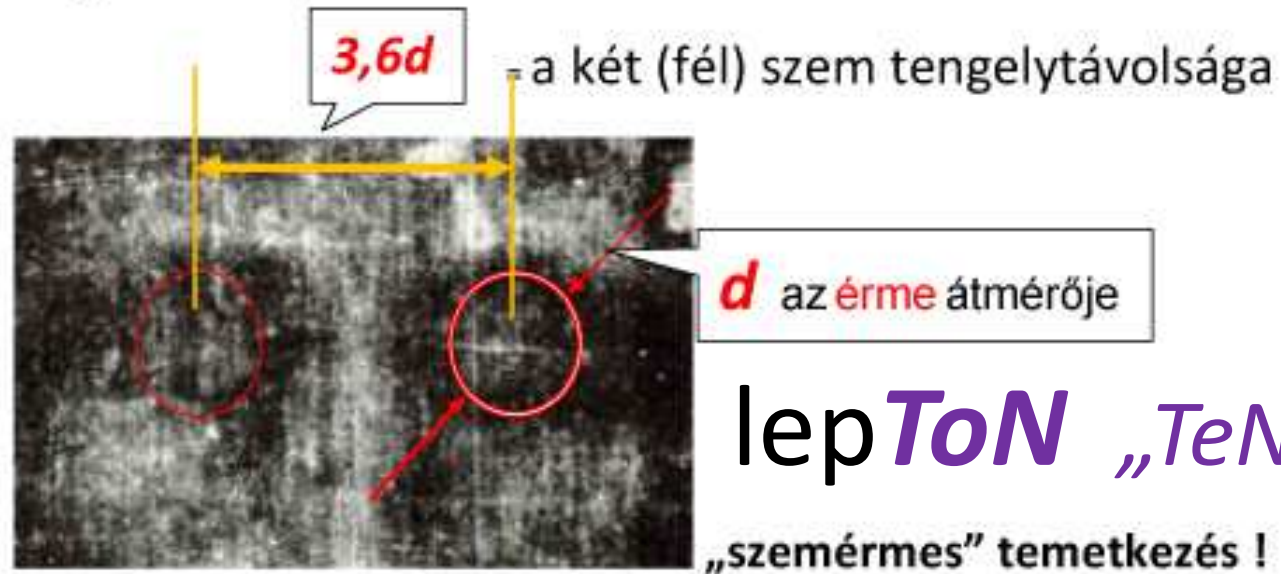


MANDYLION
multiverzum
modell

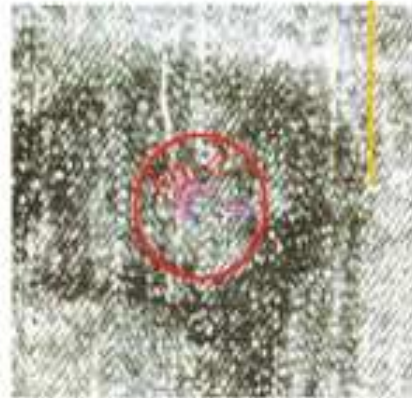


sok-sok
univerzum

A Torinói Lepel és a takarója (Mandylion)-holografikus film



Shroud of Turin



lep**ToN** („**TeN**”) Tiberius császár felirattal. Rajta: „lituu**S**” („**iS**”) = a madárjósok **GÖR**be botja („**KÖR**”)



Yang,
férfi
minőség,
„**iS**”

BÁL
(férfi)

Bél
(nő)

A másik érmét Júliának, Tiberius anyjának tiszteletére hozták forgalomba Kr.u.29.-ben. Rajta 3 kalász látható (**MaG** jelkép): Yin, női minőség

„**KÖR**” a közös (szimmetria) **TeN**gellyel: **KÖR-iS-TeN**

Torinói lepel = „holografikus film !” Bármely részletből > „az egész”

A **KöR-öSz-TéNy** tudat a **MAGYAR** nyelvhez köthető 8 ezer éve

Honfoglalás kori sír, László Gyula rajza



„TéR”? T_R?

Kéz (a **Bél** helyén)



„áll”

Láb ferdítve **Bál**

„él”

ToR!

KÖVETKEZTETÉS: **JÉZUS** ANYANYELVE **MAGYAR** VOLT!